

# Значение леса для планеты

Презентацию составила  
педагог дополнительного  
образования Попова Л.А.

Знаете-ли вы сколько лесов на нашей планете?

В настоящее время леса занимают около трети площади суши.

Общая площадь леса на Земле составляет 38 млн. км<sup>2</sup>.

Половина этой лесной зоны принадлежит тропическим лесам,

четвёртая часть расположена в северном полушарии.

Площадь леса в России составляет 8,8 млн. км<sup>2</sup>.

Россия обладает почти 25% мировых запасов древесины  
и 50% ценных хвойных лесов мира.

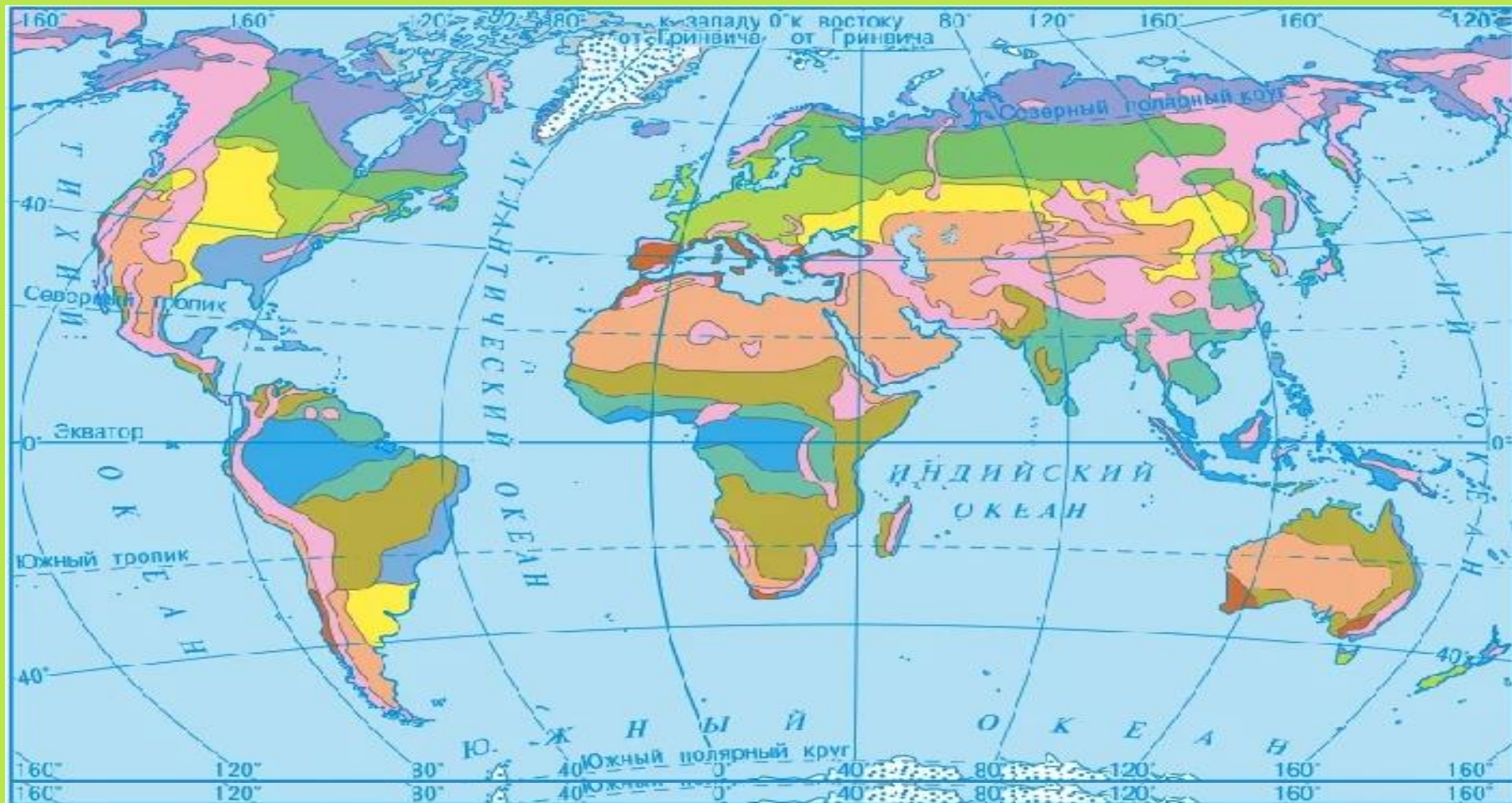




Леса нашей планеты очень разные. Прежде всего, их делят на три основные географические лесные зоны - на зону экваториальных лесов  , которые растут вдоль экватора, на зону субтропических и тропических лесов  , а также на зону лесов умеренных широт.    

**Природные зоны** - это территории Земли с близкими климатическими условиями и почвами, где вырастают соответствующие им растения и поселяются соответствующие им животные. Эти зоны во многом определяют и условия жизни планеты

### Природные зоны Земли





# Различают три основные типа леса.

1) хвойные, 2) лиственные, 3) смешанные.

В свою очередь, лиственные леса делятся на листопадные и на вечнозеленые, т.е. нелистопадные. **Вечнозеленые леса являются самыми работоспособными и самыми продуктивными: они производят на Земле 80% кислорода.**



## Природные зоны России

- ❖ Зона лесов - самая большая из природных зон России. В нее входят: тайга, смешанные и широколиственные леса. Они показаны на карте различными оттенками зеленого цвета
- ❖ Зона лесов занимает Восточно-Европейскую, Западно-Сибирскую равнины, а также Среднесибирское плоскогорье и территорию Дальнего Востока
- ❖ Зона лесов на востоке занимает большую площадь, чем на западе, так как климатические условия для развития хвойных лесов, там более благоприятные

# Основные районы лесной зоны

Запас древесины на 1 га лесов ( $\text{м}^3$ )





В России леса неодинаковы как в разных климатических зонах, так и на различных почвах, на участках с разным микроклиматом и водным режимом. Можно встретить и темный холодный ельник, и светлый лиственничный бор, и могучую дубраву, а можно попасть и в медоносный липняк, и в орехоплодный кедровник или в медно-золотистый сосняк, где лучше всего растут маслята.



Ельник



Бор



Дубрава



Маслята



Липняк



Кедровник



Все леса на Земле работают как зеленые фабрики: в светлые, солнечные дни они запасают впрок солнечную энергию, без которой была бы невозможна жизнь на планете. Главным продуктом зеленого леса является древесина.





# Лес – это наша ресурсная кладовая

Лес основной компонент хозяйственной деятельности человека, источник множества веществ и материалов. Лес поставляет сырье для промышленности, которое используется в различных отраслях народного хозяйства.

При переработке древесины коры, хвои получают химические вещества, из которых производят свыше 20 тыс. изделий и продуктов.



Лес – источник лекарственных трав и продуктов. В лесу люди собирают лекарственные растения. Из хвои получают витаминные добавки. Человек заготавливает в лесах орехи, грибы, ягоды.





# Роль леса в природе:

- один из основных компонентов круговорота веществ в природе;
- препятствует образованию парникового эффекта;
- очищает воздух;
- является местом обитания животных;
- защищает почву от эрозии, уменьшает поверхностный сток воды;
- создает благоприятный микроклимат для сельскохозяйственных растений;
- закрепляет пески;
- препятствует загрязнению вод.





# Лес это здоровая окружающая среда!

Лес - источник жизни всего живого на Земле. Не зря его называют «лёгкими» Земли. Лес – основной производитель кислорода и потребитель углекислого газа. Поэтому лес – это прежде всего здоровье. Среди леса чаще всего строят детские лагеря, дома отдыха, санатории.

Лес – защитник соседних полей и лугов. Зелёной стеной он стоит на пути злых ветров – суховеев и сберегает урожай. Лесные птицы защищают луга и поля от насекомых. А зимой лес, снижая скорость ветра, не даёт ему сдувать с полей снежное одеяло, под которым тепло засеянными с осени хлебными семенами.



Лес – хранит в себе большие запасы воды, которые питают реки, ручьи, лесные озёра. Весной снег в лесах тает медленно, и талые воды постепенно пополняют ближайшие водоёмы. Лес защищает почву от ветров и потоков воды, которые быстро уносят верхний плодородный слой.



# Лес – играет социальную роль

Лес влияет на быт и жизнь целых народов, живущих рядом. Наш народ тоже связан с лесом. В сказках, в древних преданиях, главное место отводится лесу и его обитателям.

Леса издавна являются местом прогулок и отдыха людей. И даже в наше время городской житель летом не представляет себя без отдыха в прохладной тени деревьев. А зимой лес зовёт на лыжную прогулку. Весной и летом лес привлекает людей цветущими растениями, а осенью своими дарами: грибами, ягодами, орехами.

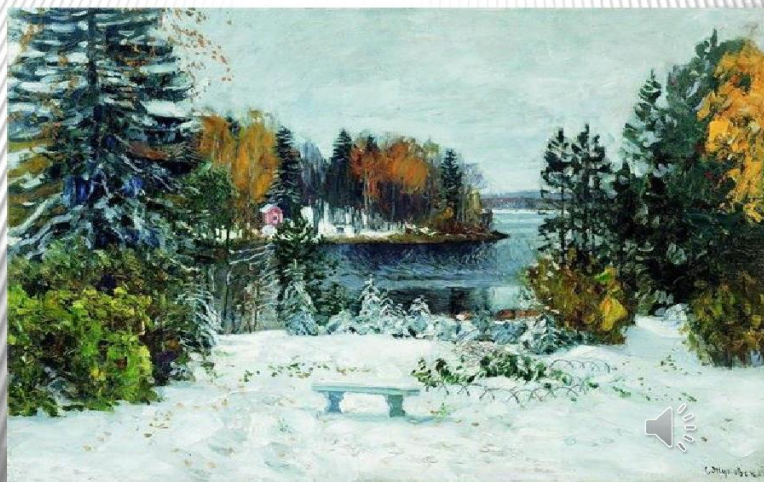
Лес прекрасен и неповторим в любое время года. Поэты, писатели и музыканты описывают и воспевают его красоту. Каждый человек, побывавший в лесу, с удовольствием любуется замечательными лесными пейзажами.



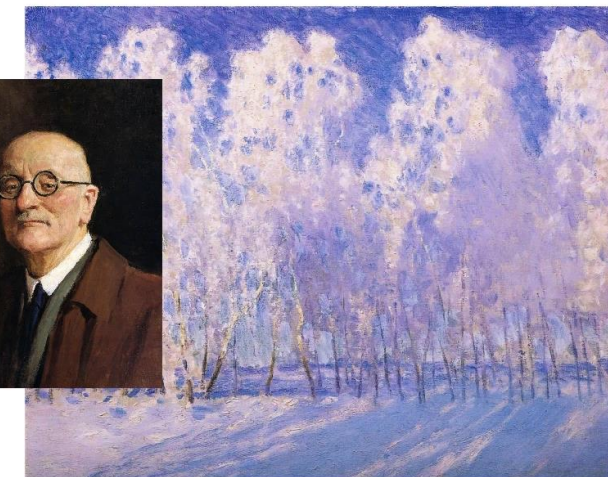
Иван Иванович Шишкин «Зима»



И. Левитан «Первый снег»



Игорь Эммануилович Грабарь «Иней»





# Каким образом происходит повреждение леса?

- Лесные пожары повреждают или полностью уничтожают растущий лес вместе с подлеском, подростом и травяным покровом. Погибают в огне гнезда птиц и местообитания зверей. Сокращение птиц и животных способствует размножению вредных насекомых.



- Туристы и автомобили наносят ущерб лесам (портят деревья, кустарники, траву). Механическое воздействие вызывает уплотнение почвы и повреждает лесные травы, обнажаются корни деревьев, что приводит к усыханию. С уплотнением почвы ухудшается питание деревьев. Ухудшение питания ослабляет деревья, задерживает их рост и развитие. В первую очередь начинают страдать почвенный покров и молодняк деревьев.

- Сбор грибов, цветов и ягод подрывает самовозобновление ряда видов растений.

- Костер на 5-7 лет полностью выводит из строя клочок земли, на котором он был разложен.



- Шум отпугивает птиц и млекопитающих, мешает им нормально растить потомство.



- Обламывание ветвей, зарубки на стволах и другие механические повреждения способствуют заражению деревьев насекомыми-вредителями.

- Грибы-вредители наносят огромный ущерб лесу. Если на стволе растет плодовое тело гриба – дерево больное. А заражение начинается с пустяка. Идут по лесу ребята или взрослые, сломают ветку или нанесут рану ножом, иногда животные обгрызут кору. В такую рану попадают споры гриба, имеющиеся в воздухе. Развиваясь, грибок начинает разрушать дерево изнутри, и со временем образуется – дупло.

- Выпас скота. При выпасе погибают молодые деревца, которые скот объедает и вытаптывает.



- Древесные остатки при заготовке древесины. Кучи сучьев, коры, высокие пни становятся местами размножения лесных вредителей.

- Бытовой мусор, оставленный в лесу отдыхающими, туристами или сваленный из автомашин, ухудшает эстетический вид леса, а при сильном захламлении способствует смене лесных трав растениями мусорных местообитаний – рудералами (в первую очередь – крапивой и чистотелом).



Теперь вы знаете важную роль леса в жизни человечества! От каждого из нас зависит в каких условиях мы будем жить в наших городах, каким воздухом дышать, какую воду пить.

Призываю вас, возьмите на себя ответственность за свои поступки!

Уносите мусор с собой, не жгите костры, не ломайте ветки, не шумите в лесу! Помните - Дерево, трава и птица

Не всегда умеют защититься.

Если будут уничтожены они,

На планете мы останемся **одни!**

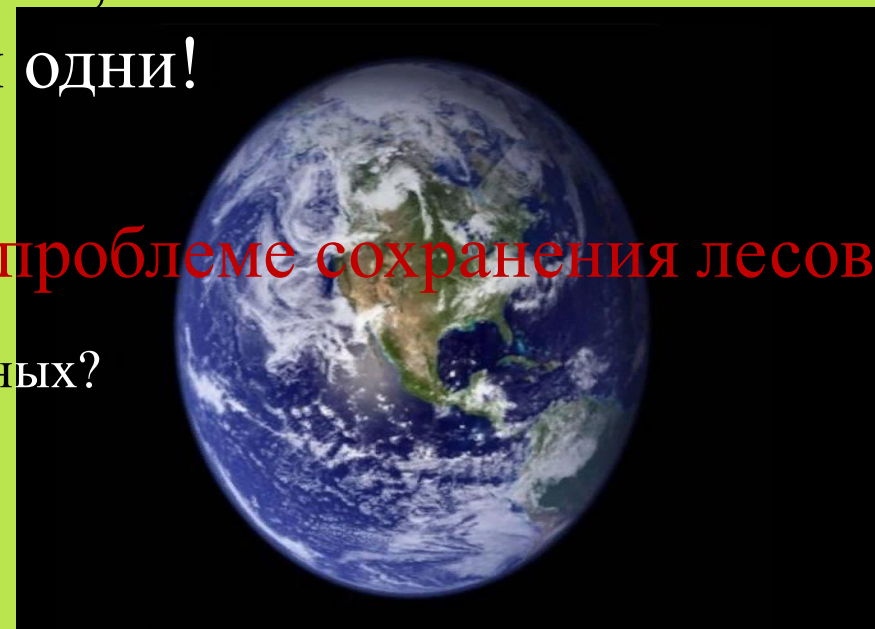
(Берестов В.)

### Задание

**Почему в мире такое повышенное внимание к проблеме сохранения лесов?**

**?** Сможет выжить человечество, если не станет растений и животных?

Подумайте над этим вопросом. И помните, мы часть природы!





## Ресурсы сети интернет

<https://youtu.be/TyPsovEYrD0>

<https://youtu.be/X8fRVsikvfE>

Учись любить лес

<https://youtu.be/JmTVmbB2hPc>

Международный день лесов 2018

года: Леса и устойчивые города

<https://youtu.be/EB8jKSRMVxY>

Пусть наши леса будут чистыми!